



Социальный риск

Из-за ухудшения социально-экономической обстановки в регионах присутствия Компании возможен рост напряженности среди трудовых коллективов.

- Степень влияния на цели: **средняя.**
- Источник риска: **смешанный.**
- Динамика в оценке: **без изменений**

Основные факторы риска

- Реализация проектов, затрагивающих численность / кадровый состав персонала;
- неприятие ценностей Компании отдельными сотрудниками и (или) третьими лицами;
- ограниченные возможности по ежегодной индексации заработной платы сотрудников;
- распространение недостоверной, искаженной информации о планах и деятельности Компании среди сотрудников Группы;
- перераспределение расходов, связанных с социальными программами и благотворительностью

Связанные с риском цели и стратегические направления Компании

- Социальная ответственность:
- развитие в партнерстве с региональными и местными органами власти социальной инфраструктуры, необходимой для безопасной и комфортной жизни населения территории;
 - содействие профессиональному и культурному развитию сотрудников и формирование кадрового потенциала регионов деятельности Компании;
 - реализация системных благотворительных программ и проектов

Основные меры, принимаемые Компанией для снижения риска

- В рамках стратегии управления данным риском Компания:
- неукоснительно следует требованиям коллективных договоров, заключенных между компаниями Группы и сотрудниками (на предприятиях Группы заключены 22 коллективных договора);
 - взаимодействует с региональными органами власти, органами местного самоуправления и институтами гражданского общества;
 - выполняет обязательства социальной направленности, взятые в рамках соглашений государственно-частного партнерства;
 - реализует программы корпоративной социальной политики, а также благотворительную программу «Мир новых возможностей», направленную на поддержку и стимулирование региональных общественных инициатив, в том числе представителей коренных народов полуострова Таймыр, и программу корпоративного волонтерства «Комбинат добра»;
 - реализует проекты по созданию инфраструктуры для опережающего развития сервисной экономики и повышения качества жизни в регионах присутствия Компании через деятельность Агентства развития Норильска, Центра социальных проектов Печенгского района «Вторая школа», Агентства развития Мончегорска;
 - регулярно проводит социальный мониторинг предприятий;
 - организует опросы населения, проживающего на территории г. Норильска, касающиеся уровня жизни, занятости, миграционных установок и социального самочувствия, с целью выявления проблемных зон;
 - реализует социальные проекты и программы, направленные на поддержку сотрудников и членов их семей, а также бывших сотрудников Компании;
 - проводит диалоги и анкетирование заинтересованных сторон в процессе подготовки публичной отчетности об устойчивом развитии Группы компаний «Норильский никель»;
 - предоставляет комплекс мер социальной поддержки высвобождаемому персоналу в соответствии с социальными программами, принятыми в Кольской ГМК, и разрабатывает стратегии социально-экономического развития Печенгского района

НАЛОГОВАЯ СТРАТЕГИЯ

GRI 207-1

Подход к налогообложению

«Норникель» строго соблюдает все применимые положения налогового законодательства Российской Федерации и стран присутствия¹, своевременно и в полном объеме уплачивает налоги и иные предусмотренные законодательством обязательные платежи в пользу государства.

Ключевым документом в вопросах налогообложения является Политика в области налоговой стратегии Группы компаний «Норильский никель», которая, в том числе, регулирует принципы работы налоговой функции ПАО «ГМК «Норильский никель» и его дочерних обществ и рассматривает вопросы управления налоговой нагрузкой и налоговыми рисками.

«Норникель» придерживается принципов открытости и прозрачности в области налогообложения. Компания раскрывает необходимую для заинтересованных сторон информацию на своем корпоративном портале и не допускает использования непрозрачных корпоративных структур, нацеленных на сокрытие доходов от налогообложения.

Организации корпоративной структуры «Норникеля» применяют рыночные цены для налоговых целей во внутригрупповых сделках. В рамках законодательства о трансфертном ценообразовании Группа соблюдает базовые принципы, изложенные

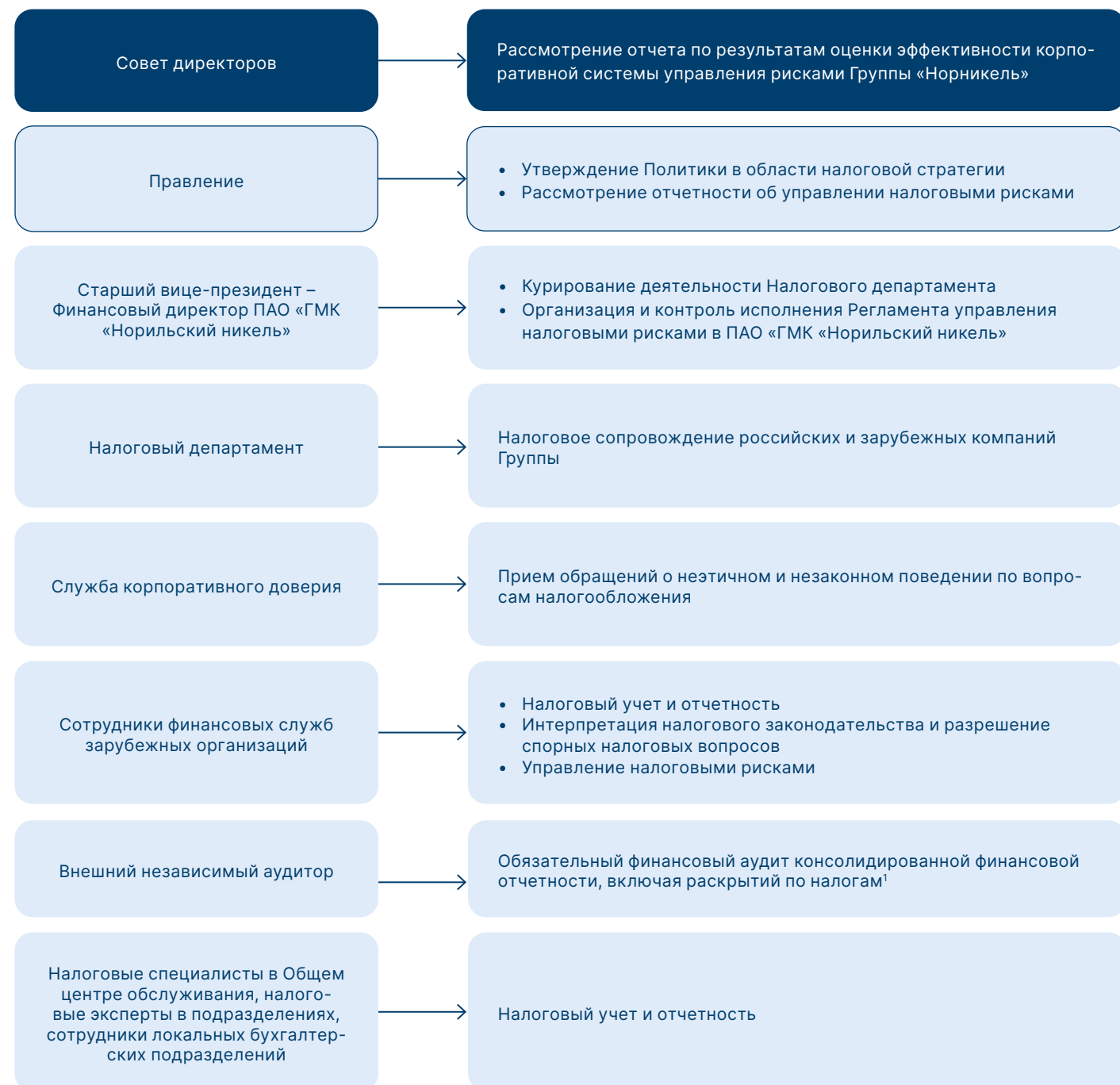
в Руководстве Организации экономического сотрудничества и развития (ОЭСР) по трансфертному ценообразованию для транснациональных корпораций и налоговых администраций и следует законодательству и правилам Российской Федерации и стран присутствия Группы.

«Норникель» руководствуется консервативным подходом при решении всех спорных и неоднозначных налоговых вопросов, которые возникают при осуществлении деятельности во всех правовых системах присутствия Группы. Компания не допускает использования инструментов агрессивного налогового планирования.

¹ Зарубежные организации Группы самостоятельно интерпретируют налоговое законодательство и решают спорные налоговые вопросы.

Управление вопросами налогообложения в Группе компаний «Норильский никель»

GRI 2-9, 2-12, 2-13, 207-2



Формирование налоговой стратегии и контроль за ее соблюдением осуществляет директор Налогового департамента, деятельность которого курирует Старший вице-президент — Финансовый директор. Правление Компании утверждает налоговую стратегию и существенные дополнения к ней, которые вносятся по мере необходимости.

Налоговый департамент осуществляет разработку и распространение локальных нормативных документов

(методических указаний, разъяснений, информационных писем), исходя из норм действующего законодательства, сложившейся арбитражной практики, разъяснений контролирующих органов и фактических обстоятельств. При необходимости Налоговый департамент обращается за адресными разъяснениями компетентных органов или запрашивает мотивированное мнение налогового органа для организаций, находящихся в режиме налогового мониторинга.

Кроме того, Налоговый департамент несет ответственность за управление налоговыми рисками российских организаций Группы. Факторы рисков доначисления налогов и взыскания штрафов, условные налоговые обязательства, а также внешнее аудиторское подтверждение достоверности налоговой информации представлены в [Консолидированной отчетности Компании за 2023 год](#).

Взаимодействие с налоговыми органами

GRI 207-3

Предметами взаимодействия Группы с налоговыми органами являются:

- осуществление налогового контроля;
- получение разъяснений по действующему законодательству;
- заключение соглашений о ценообразовании.

Регулярное взаимодействие «Норникеля» с налоговыми органами осуществляется в режиме реального времени посредством системы налогового мониторинга, которая предусматривает предоставление доступа к данным налогового и бухгалтерского учета Компании.

В 2023 году платформа налогового мониторинга развивалась как с точки зрения организационного охвата

организациями Группы, так и с точки зрения удобства интерфейса, качества данных и оперативности обмена информацией. Данный инструмент является индикатором высокого уровня автоматизации учетных процессов и прозрачности бизнеса с налоговой точки зрения.

>97%
оборота Группы отслеживается налоговыми органами в режиме реального времени с 2023 года

60%
сокращение количества налоговых проверок

2x
сокращение запрашиваемых документов и, соответственно, снижение трудозатрат на их подбор

¹ Более подробная информация представлена в [Консолидированной отчетности Компании за 2023 год](#).